

Πώς μπορώ να προφυλαχθώ;

Μπορείτε **να προστατεύεστε από τα τσιμπήματα των κουνουπιών**, κυρίως από το σούρουπο έως το πρωί και **να περιορίζετε τα σημεία που αφήνουν τα αυγά τους**, στους ιδιόκτητους χώρους σας:

- **Φοράτε μακριά μανίκια και παντελόνια**, ανοιχτόχρωμα και φαρδιά ρούχα.
- **Χρησιμοποιείτε εντομοαπωθητικά σώματος** (εγκεκριμένα στη χώρα*), στο ακάλυπτο δέρμα και επάνω από τα ρούχα, με μία από τις παρακάτω δραστικές ουσίες:
 - DEET (N,N – διεθυλοτολουαμίδη), ή
 - Ικαριδίνη (icaridin), ή
 - IR3535, ή
 - Citriodiol Eucalyptus citriodora oil, hydrated, cyclized (ec oil (h/c)).

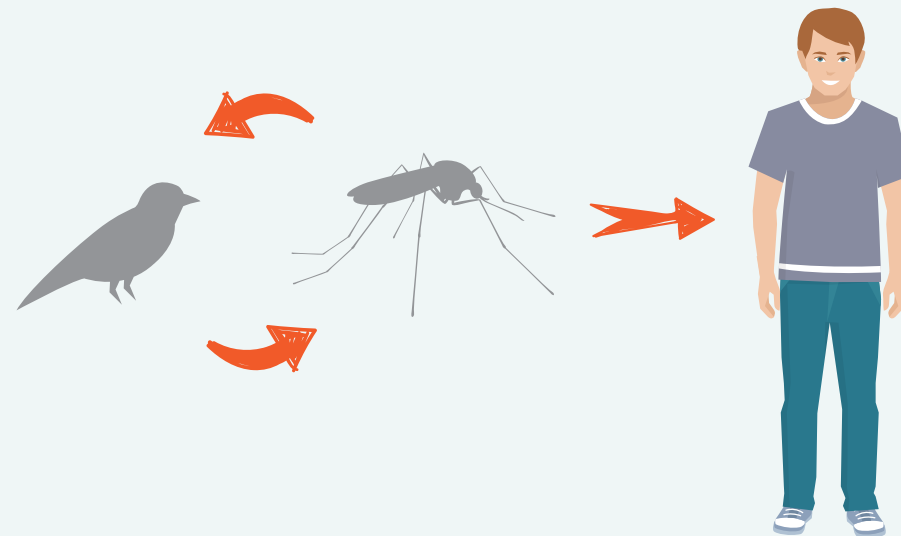
Ακολουθείτε αυστηρά τις οδηγίες χρήσης.

- **Κάνετε συχνά λουτρά καθαριότητας.**
- **Τοποθετείτε και χρησιμοποιείτε σήτες** σε παράθυρα, πόρτες, μπαλκονόπορτες.
- **Χρησιμοποιείτε κουνουπιέρα** (και σε κούνιες και καρότσια βρεφών).
- **Χρησιμοποιείτε εντομοκτόνα/ εντομοαπωθητικά χώρου** (εγκεκριμένα στη χώρα*), π.χ. ταμπλέτες ή υγρά (στην πρίζα), «φιδάκια», αεροζόλ κλπ. Ακολουθείτε πάντα αυστηρά τις οδηγίες χρήσης.
- **Χρησιμοποιείτε ανεμιστήρες ή κλιματιστικά.**
- Ποτίζετε -κατά προτίμηση- τις πρωινές ώρες.
- Κουρεύετε τακτικά το γρασίδι, τους θάμνους και τις φυλλωσιές.
- **Μην αφήνετε στάσιμα νερά πουθενά**, μέσα και έξω από το σπίτι σας, στα μπαλκόνια, στην αυλή, στο χωράφι σας. Τα κουνούπια αφήνουν τα αυγά τους σε στάσιμα νερά (ακόμα και σε μικρές συλλογές νερού):
 - **Τουλάχιστον μία φορά την εβδομάδα αδειάζετε/ ανανεώνετε το νερό ή αναποδογυρίζετε ή καλύπτετε όλα τα αντικείμενα που μαζεύουν νερό**, πχ: βαρέλια, κουβάδες, κάδους, λεκάνες, βάζα, πιατάκια γλαστρών, ελαστικά αυτοκινήτων, καρότσια, βάρκες, στέρνες, ποτίστρες ζώων, διακοσμητικές λιμνούλες, πηγάδια, δεξαμενές.
 - **Απομακρύνετε τα στάσιμα νερά** από εγκαταλελειμμένες πισίνες και σιντριβάνια, δεξαμενές, υπόγεια, θεμέλια οικοδομών.
 - **Καθαρίστε τις υδρορροές**, τα φρεάτια και τα λούκια από φύλλα και σκουπίδια.
 - **Καλύψτε με σήτα τους αγωγούς εξαερισμού των βόθρων.**

Καθώς οι περιοχές κυκλοφορίας του ιού δεν μπορούν να προβλεφθούν με ασφάλεια, τηρείτε τα ατομικά μέτρα προστασίας από τα κουνούπια, σε όλη την επικράτεια, καθόλη την περίοδο κυκλοφορίας των κουνουπιών.

Άτομα μεγαλύτερης ηλικίας και άτομα με χρόνια υποκείμενα νοσήματα πρέπει να παίρνουν τα μέτρα τους με ιδιαίτερη συνέπεια.

*Πληροφορίες για τα εγκεκριμένα στη χώρα βιοκτόνα (για ερασιτεχνική ή επαγγελματική χρήση): στο www.minagric.gr (ΚΑΤΑΛΟΓΟΣ ΦΥΤΟΠΡΟΣΤΑΤΕΥΤΙΚΩΝ ΠΡΟΪΟΝΤΩΝ & ΒΙΟΚΤΟΝΩΝ)



Τι είναι ο ιός του Δυτικού Νείλου;

Είναι ένας ιός που μεταδίδεται κυρίως με τσίμπημα μολυσμένου κουνουπιού και μπορεί να προκαλέσει νόσο στον άνθρωπο και σε ορισμένα ζώα (π.χ. άλογα). Ονομάστηκε έτσι γιατί αναγνωρίστηκε πρώτη φορά στην επαρχία του Δυτικού Νείλου στην Ουγκάντα, το 1937.

Πώς μεταδίδεται ο ιός του Δυτικού Νείλου στον άνθρωπο;

Ο ιός μεταδίδεται κυρίως με το τσίμπημα μολυσμένων κουνουπιών. Τα κουνούπια μολύνονται όταν τσιμπούν μολυσμένα πτηνά (ορισμένα είδη), που αποτελούν τη βασική δεξαμενή του ιού στη φύση. Τα μολυσμένα κουνούπια μεταδίδουν στη συνέχεια τον ιό σε ανθρώπους και σε άλλα ζώα, με το τσίμπημά τους. Οι άνθρωποι -όπως και άλλα θηλαστικά (π.χ. άλογα)- που έχουν μολυνθεί θεωρείται ότι δεν μεταδίδουν περαιτέρω τον ιό σε άλλα κουνούπια (δεν μολύνουν κουνούπια). Επίσης, έχουν αναφερθεί λίγες περιπτώσεις που ο ιός μεταδόθηκε μέσω μετάγγισης αίματος ή μεταμόσχευσης οργάνων, και σπανιότερες περιπτώσεις μετάδοσης από τη μητέρα στο έμβρυο ή με το μητρικό γάλα.

Ο ιός δεν μεταδίδεται άμεσα από έναν μολυσμένο άνθρωπο σε έναν άλλο μέσω της συνήθους κοινωνικής επαφής (π.χ. άγγιγμα, φιλή), ούτε μέσω σεξουαλικής ή άλλης επαφής. Δεν μεταδίδεται επίσης από την απλή επαφή με ζώα ή πουλιά.

Πώς έρχεται ο ιός σε μία περιοχή;

Ο ιός έρχεται σε μία περιοχή με μολυσμένα άγρια μεταναστευτικά πτηνά. Στη συνέχεια μεταδίδεται στα κουνούπια της περιοχής και σε τοπικούς πληθυσμούς -κυρίως άγριων- πτηνών.

Ποια κουνούπια μεταδίδουν τον ιό του Δυτικού Νείλου;

Αν και μπορεί να μολυνθούν από τον ιό πολλά είδη κουνουπιών, **τα «κοινά» κουνούπια** (γένους *Culex*) φαίνεται να είναι τα πιο σημαντικά για τη μετάδοση του ιού σε ανθρώπους. Τα κουνούπια αυτά υπάρχουν παντού, μέσα στο σπίτι μας και έξω, σε αστικό και αγροτικό περιβάλλον και τσιμπούν κυρίως βραδινές ώρες (από αργά το απόγευμα έως το πρωί).

Κινδυνεύω να κολλήσω ιό του Δυτικού Νείλου στην Ελλάδα;

Κρούσματα της λοίμωξης εμφανίζονται σε πολλές χώρες παγκοσμίως, όπως και στη νότια, κεντρική, ανατολική και δυτική Ευρώπη, σε ετήσια βάση. Από το 2010 και μετά, εμφανίζονται κρούσματα σχεδόν κάθε χρόνο στην Ελλάδα, κατά τους καλοκαιρινούς και φθινοπωρινούς μήνες. Ως εκ τούτου, θεωρείται ότι **ο ιός έχει «εγκατασταθεί» στη χώρα μας και αναμένεται η κυκλοφορία του και η εμφάνιση περιστατικών σε κάθε περίοδο κυκλοφορίας των κουνουπιών.**

Ποια είναι τα συμπτώματα όσων μολύνονται από τον ιό του Δυτικού Νείλου;

- Τα περισσότερα άτομα (το 80%) δεν παρουσιάζουν κανένα σύμπτωμα.
- Το 20% των ατόμων παρουσιάζουν (σχετικά) ήπια νόσο, με πυρετό, γενικευμένη αδυναμία, πονοκέφαλο, πόνους στο σώμα, ή και εξάνθημα, ναυτία, εμετούς, διάρροιες, έντονη ανορεξία, κοιλιακό πόνο, λεμφαδενοπάθεια. Η νόσος αυτή συνήθως διαρκεί λιγότερο από μία εβδομάδα, αν και ορισμένες φορές παραμένουν κάποια συμπτώματα (π.χ. αίσθημα αδυναμίας) για εβδομάδες ή μήνες.
- Πολύ λίγα άτομα (λιγότερα από 1%) εμφανίζουν σοβαρή νόσο που προσβάλλει το νευρικό σύστημα (εγκεφαλίτιδα, μηνιγγίτιδα ή παράλυση), με πυρετό, πονοκέφαλο, δυσκαμψία αυχένα, διαταραχές επιπέδου συνείδησης (λήθαργο, νοητική σύγχυση, αποπροσανατολισμό, κώμα), παραλύσεις, σπασμοί, τρέμουλο, προβλήματα στην όραση. Στη σοβαρή νόσο, η ανάρρωση μπορεί να πάρει αρκετές εβδομάδες ή μήνες, ενώ μπορεί να υπάρχουν μόνιμες νευρολογικές βλάβες ή και -σε μικρό ποσοστό- θανατηφόρος κατάληξη.

Οι τοπικές δερματικές αντιδράσεις στο σημείο τσιμπήματος του κουνουπιού **δεν** σημαίνουν ότι το κουνούπι ήταν μολυσμένο από τον ιό.

Πότε εμφανίζονται τα συμπτώματα;

Μετά το τσίμπημα του μολυσμένου κουνουπιού μεσολαβούν συνήθως 2 έως 14 ημέρες μέχρι την εμφάνιση των συμπτωμάτων.

Ποια άτομα κινδυνεύουν περισσότερο να αρρωστήσουν σοβαρά;

Άτομα μεγαλύτερης ηλικίας (άνω των 50 ετών) κινδυνεύουν περισσότερο να αρρωστήσουν σοβαρά, καθώς και άτομα με ανοσοκαταστολή και χρόνια υποκείμενα νοσήματα.

Υπάρχει θεραπεία για τη λοίμωξη από τον ιό του Δυτικού Νείλου;

Δεν υπάρχει ειδική θεραπεία. Τα πιο σοβαρά περιστατικά χρειάζεται να νοσηλευθούν και να λάβουν υποστηρικτική θεραπεία (π.χ. χορήγηση υγρών), ενώ τα πολύ σοβαρά περιστατικά μπορεί να χρειασθούν νοσηλεία σε Μονάδα Εντατικής Θεραπείας.

Πώς μπορώ να ενημερώνομαι για τις περιοχές όπου εμφανίσθηκαν κρούσματα;

Καθόλη την περίοδο μετάδοσης, κάθε εβδομάδα δημοσιεύεται στην ιστοσελίδα του Εθνικού Οργανισμού Δημόσιας Υγείας έκθεση με τα τρέχοντα επιδημιολογικά δεδομένα (με τον αριθμό των κρουσμάτων σε επίπεδο Δήμου). Επίσης, δημοσιεύονται οι «επηρεαζόμενες» περιοχές όπου εμφανίσθηκαν κρούσματα και στις οποίες λαμβάνονται μέτρα για την ασφάλεια του αίματος από το Εθνικό Κέντρο Αιμοδοσίας.